



Primavera 2014

Trajectòries d'emancipació a Catalunya: una anàlisi de seqüències

Albert Julià Cano

Departament de Sociologia i anàlisi de les organitzacions

Universitat de Barcelona

@A_Julia_C

Marga Marí-Klose

Departament de Sociologia i anàlisi de les organitzacions

Universitat de Barcelona

@mmklose

Pau Marí-Klose

Facultad de Ciencias Sociales y del Trabajo

Universidad de Zaragoza

@pmklose

1. Introducció

La transició a la vida adulta s'ha descomprimit. Tradicionalment, el procés solia produir-se en pocs anys, de gran densitat demogràfica. En un període relativament curt els joves assolien autonomia econòmico-financera, s'emancipaven, constituïen una nova llar familiar, i tenien fills. De fet, en una proporció molt elevada de casos, l'emancipació residencial i la constitució d'una nova llar coincidien. Molts joves deixaven la seva llar per anar-se'n a viure amb la seva parella, unió consagrada a través del matrimoni. Encara que no es tractava d'una pauta universal, ja que estava subjecta a tota classe de situacions conjunturals que podien trastocar-la, era l'itinerari previst normativament, que aspirava a seguir la majoria dels joves. En les cohorts de dones espanyoles nascudes abans de 1960, l'edat mitjana a l'emancipació coincidia majoritàriament amb l'edat mitjana al primer matrimoni. En les cohorts més recents ambdues edats són cada cop més diferents, fent menys correlacionat el moment d'emancipació amb el del matrimoni (Zamora López 2007).

Tot i que el model "ideal" vigent en el passat constitueix encara per a molts joves un patró a imitar, la transició a la vida adulta s'ha allargat i s'ha diversificat. És el que es coneix com desestandardització de la transició a la vida adulta. En general, els joves segueixen apostant per esglaonar l'emancipació econòmica-professional, l'emancipació residencial i l'emancipació familiar, però els ritmes i lògiques seqüencials de cadascuna d'aquestes emancipacions "parcials" varien de forma considerable. En aquest context, correm el risc d'arribar a imatges distorsionades d'aquesta realitat si utilitzem anàlisis transversals, que es limiten a identificar els episodis en què té lloc una de les transicions "parcials" previstes en el llarg camí cap a la vida





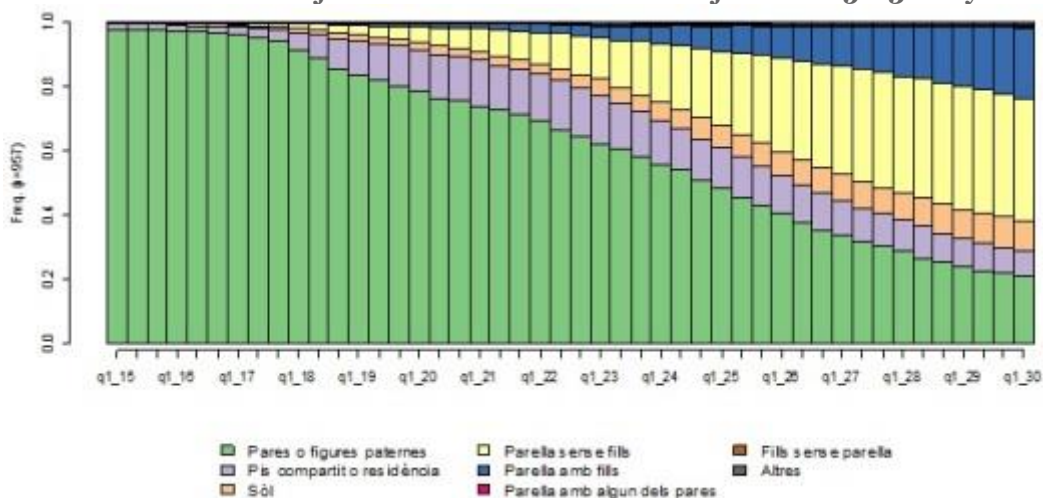
adulta, però no ens informen dels perfils longitudinals d'aquests processos. Per copsar aquestes dimensions calen altres tipus d'anàlisi, com ara l'anàlisi de seqüències.

2. Les seqüències de la transició a la vida adulta

L'Anàlisi de Seqüències és una aproximació metodològica utilitzada originalment en biologia per a identificar seqüències similars en cadenes d'ADN. Aquesta tècnica (*Optimal Matching Analysis*) permet identificar individus amb trajectòries similars al llarg del temps en una sèrie d'identificadors categòrics. Per implementar-ho hem emprat el programa estadístic R, i el paquet TraMineR. L'Enquesta a la Joventut de Catalunya 2012 (EJC12) inclou preguntes que ofereixen la possibilitat de reconstruir les trajectòries d'emancipació del jove. Els identificadors categòrics inclosos en l'anàlisi capturen les principals dimensions implicades en el procés de transició a la vida adulta en l'àmbit familiar i de convivència. La nostra anàlisi se centra en els itineraris que han seguit en els últims 15 anys joves que ara fan 30 o més anys. Hem distingit els següents identificadors al llarg de la seva trajectòria anterior: 1) convivència en la llar d'origen, 2) convivència en pis compartit o residència, 3) viure sol, 4) viure en parella, 5) viure en parella amb fills, 6) viure amb parella amb pare/mare/sogres, 7) viure amb fills sense parella, 8) altres condicions. [1]

Al Gràfic 1 es poden observar les trajectòries agregades dels joves. L'amplada de cada categoria dins de la columna indica el pes relatiu de cada condició en un determinat tram d'edat (quadrimestral). És fàcil observar l'extraordinari pes de la convivència a la llar d'origen, que s'estén al llarg de tota l'etapa contemplada (15 a 30 anys). Quan els joves fan 30 anys, al voltant d'un de cada cinc continua vivint a la llar d'origen. És una proporció semblant a la de joves que, als 30 anys, tenen parella i fills. La condició més comuna a aquesta edat és viure en parella sense fills.

Gràfic 1. Trajectòries de convivència dels joves de 15 a 30 anys



Font: Elaboració pròpia a partir de les dades de l'EJC12.





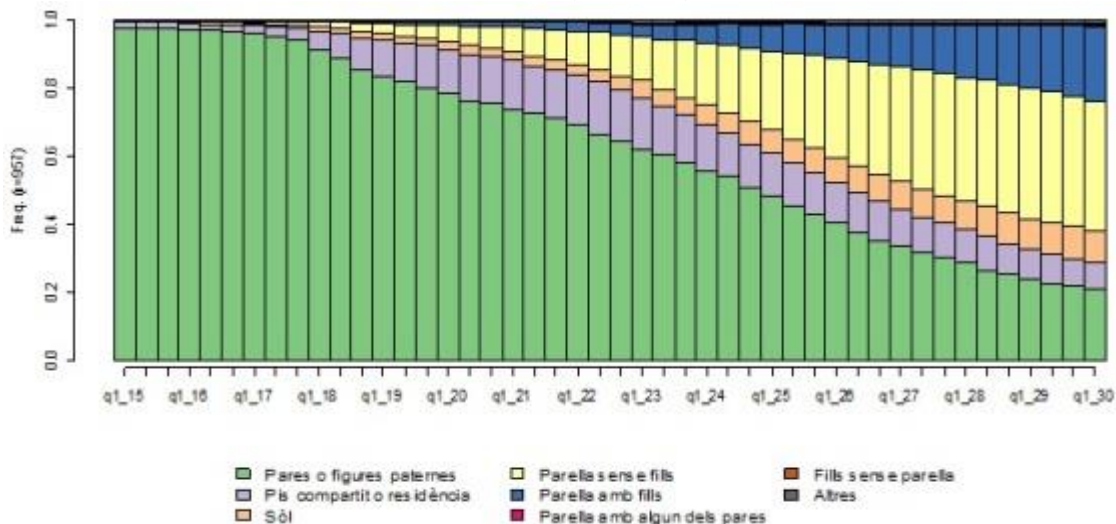
Pràcticament tots els joves que viuen en parella provenen de la llar d'origen [2]. En l'etapa 15-30 anys, el 42,2% han seguit aquesta pauta. És la transició més comuna en l'emancipació residencial, tot i que la immensa majoria dels episodis es concentren en els últims anys d'aquest període. Tenint en compte que al final d'aquest període (en el primer quadrimestre de l'any 30), prop d'un de cada cinc joves (el 17,6%) ha viscut de manera continuada (des dels quinze anys) a la llar parental, és previsible que entre el 50 i 60% dels individus acabin transitant directament de la llar on viuen amb els seus pares a la convivència en parella.

Per a un de cada quatre joves l'emancipació de la llar parental significa anar-se'n a un pis compartit o residència, habitualment entre els 17 i 22 anys aproximadament. Per a un 8,6% significa anar-se'n a viure sol, i per a un 5,72% suposa altres transicions.

3. Les seqüències en conglomrats

Les seqüències identificades per cada individu poden ser agrupades mitjançant procediments d'anàlisi d'aglomeració (*cluster analysis*). Aquesta tècnica calcula *distàncies entre seqüències* (*Pairwise Optimal Matching*), amb les quals genera una matriu que permet agrupar casos similars. A continuació presentem els resultats d'un procediment d'aglomeració jeràrquica que genera quatre agrupacions (Gràfic 2).

Gràfic 2. Trajectòries de convivència dels joves de 15 a 30 anys segons agrupacions similars (clusters)



Font: Elaboració pròpia a partir de les dades de l'EJC12.

El primer agrupament correspon al model de transició a la vida adulta arquetípic. Tot i les diferències internes que hi puguin existir, el 59,6% dels individus han estat agrupats en aquest clúster. Es tracta d'una trajectòria d'emancipació residencial ajornada. Quan es produeix aquesta emancipació, el destí és generalment la vida en parella (el pes de la convivència ja sigui en pis compartit/residència o sol, és molt baix). La convivència en parella és l'avantsala de la fecunditat, però també de manera ajornada. La majoria d'aquests joves encara no viuen en

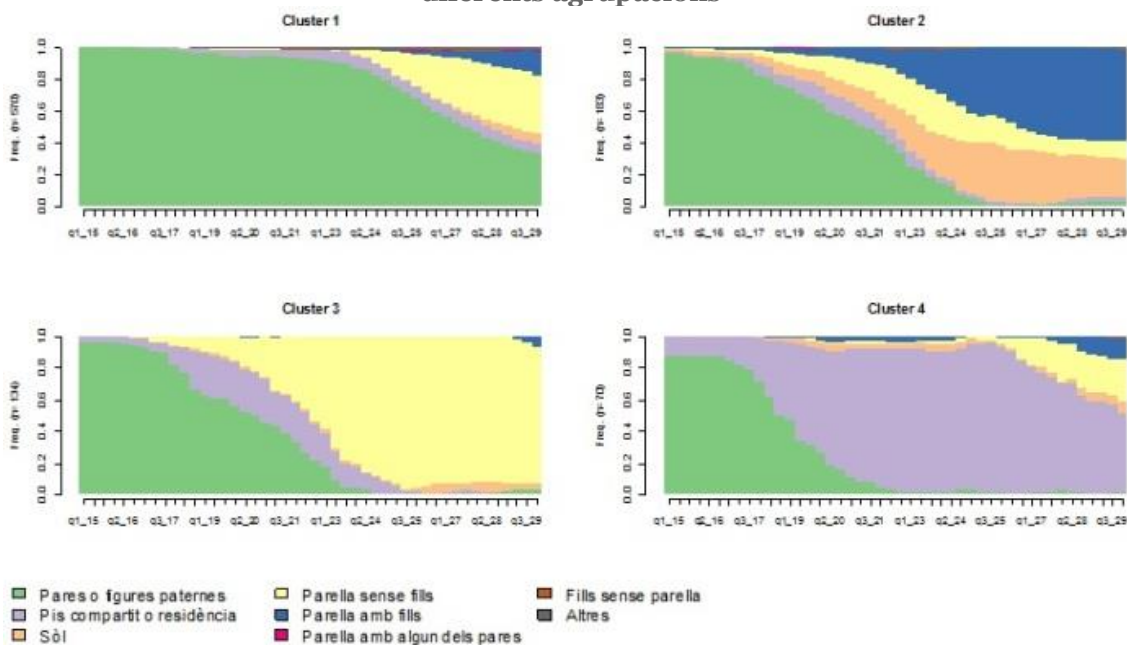




parella ni tenen fills quan fan 30 anys. Posteriorment, entre els 30 i 34 anys, el 32,9% no viu en parella i el 63% no tenen fills.

Els altres tres agrupaments inclouen joves que tendeixen a emancipar-se bastant més aviat. El segon clúster (19,1% de la població que ara té de 30 a 34 anys) integra joves on el pes principal de l'experiència posterior a l'emancipació correspon a la vida en solitari i en parella amb fills. Això es reflecteix molt clarament en el Gràfic 3, que descriu la duració mitjana de l'experiència en cada estat. L'avançament de la fecunditat provoca que tinguin, per terme mig 1,24 fills quan es troben en l'etapa de 30 a 34 anys (en contrast amb els 0,5 del clúster 1).

Gràfic 3. Duració mitjana de diverses experiències de convivència segons les diferents agrupacions



Font: Elaboració pròpia a partir de les dades de l'EJC12.

Al tercer clúster (que inclou el 14% dels joves), la trajectòria juvenil ve marcada pel pes extraordinari de la vida en parella, tot i que s'ajorna el moment de tenir fills. La durada mitjana de l'experiència en parella és major que la pròpia experiència en la llar d'origen, que s'ha abandonat generalment per iniciar una vida en pis compartit. La majoria d'aquests joves no tenen fills quan arriben als 30 anys, la qual cosa no significa que no en tindran. D'acord a l'evidència de què disposem en l'EJC12, una bona proporció d'ells concentra la fecunditat en el període immediatament posterior. El 52,2% dels joves que s'han inclòs en aquest clúster tenen fills quan fan entre 30 i 34 anys (0,78 de mitjana).

A l'últim clúster el protagonisme correspon a la vida en pis compartit/residència. És el model menys comú. Només agrupa el 7,4% dels joves. La majoria no ha iniciat la convivència en parella





quan arriba als 30 anys, i només uns pocs tenen fills. Ara bé, la majoria viuen en parella en l'etapa 30-34 anys (53,7%). Un 47% té fills (0,80 de mitjana).

La majoria dels joves conviu en parella abans dels 35 anys, tot i que els ritmes d'incorporació a aquest estat són variables. Com hem vist, els membres del clúster 1 són els que ajornen més aquesta transició. Entre els 30 i 34 anys es fan paleses experiències relacionades amb la creixent inestabilitat de la vida familiar. Els 4% dels joves estan divorciat/separats: el 8% en el clúster 3, el 6,5% en el clúster 2, el 2,7% en el clúster 1, i el 1,5% en el clúster 4. [3]

La Taula 1 ens ofereix un perfil socioeconòmic dels joves que s'han inclòs en cada clúster. Les raons de probabilitats ens indiquen en quina mesura la pertinença a un clúster s'associa a certes condicions. Raons inferiors a 1 són indicatives d'una menor probabilitat d'aquesta condició respecte a una categoria de referència. Raons superiors a 1 són indicatives d'una major probabilitat. Així, les dades mostren que el clúster 1 tendeix a agrupar més homes que dones, i a fills de treballadors de baixa qualificació en detriment de fills d'empresaris/directius/gerents.

En canvi, al clúster 2 i 3, tendeix a haver-hi més dones (al clúster 4 les diferències per sexe no són estadísticament significatives). Al clúster 2, de fet, és més improbable que hi hagi joves amb nivell educatiu superior, mentre que al clúster 4, la probabilitat és bastant més elevada. En aquesta mateixa línia, pot observar-se que al clúster 2, els joves han començat a treballar abans, mentre que el clúster 4 tendeix a sobrerrepresentar els individus que comencen a treballar entre els 25 i 30 anys (respecte als més joves). Finalment, els joves agrupats en el clúster 2, tendeixen a ser més religiosos.





Taula 1. Característiques dels joves en els clústers de trajectòries de convivència

	Cluster 1	Cluster 2	Cluster 3	Cluster 4
Sexe				
Home	55,0	44,4	46,0	53,7
Dona	45,0	55,6	54,0	46,3
Nivell d'estudis				
Primaris	25,9	37,0	30,1	27,0
Secundaris	17,9	26,6	15,9	22,2
Superiors	56,3	36,4	54,0	50,8
Edat primera feina				
15-19 anys	37,2	45,3	36,9	31,0
20-24 anys	40,7	46,9	41,7	37,9
25-30 anys	22,1	7,8	21,4	31,0
Origen				
Autòcton	84,8	66,7	77,0	52,2
Nascut for d'Espanya	15,2	33,3	23,0	47,8
Clase social d'origen				
Empresaris, gerents, directius	19,3	30,8	33,0	10,6
Professionals o atònoms sense assalariats	34,4	23,1	29,8	42,6
Professionals científics i intel·lectuals, tècnics i professionals de suport	16,5	12,3	11,7	8,5
Treballadors de baixa qualificació	25,9	21,5	18,1	21,3
Ocupacions elementals	3,9	12,3	7,4	17,0
Religiositat				
Sovint o molt sovint assisteixo a actes religiosos	93,4	89,6	97,3	88,9
Poc o mai assisteixo a actes religiosos	6,4	10,4	2,7	11,1

Font: elaboració pròpia a partir de les dades de l'ECJ12

Conclusions

Els joves segueixen itineraris bastant diversificats, durant el transcurs dels quals poden travessar diferents estats de convivència. Alguns romanen a casa dels seus pares durant tota l'etapa que els porta dels 15 als 30 anys, però la gran majoria disposa d'experiències de convivència fora de la llar parental, organitzades en diferents seqüències, a vegades reversibles. Aquestes experiències venen marcades per variables sociodemogràfiques, per l'edat de finalització dels estudis i d'incorporació al mercat de treball, però també pels seus valors socials.

L'Anàlisi de Seqüències és una tècnica que, si disposem de dades adequades, ens permet incorporar la dimensió longitudinal i oferir així una descripció més ajustada de les trajectòries d'emancipació dels joves.





Bibliografia

Zamora López, Francisco “Formación y disolución de la pareja”. A: Delgado Margarita (coord.) *Encuesta de Fecundidad y Valores 2006*. Madrid: CIS, 2007. pp. 35-79. Opiniones y Actitudes 59. ISBN: 9788474764482

[1] Els identificadors de condició s’han registrat de manera contínua en el temps. A efectes pràctics, utilitzem una segmentació quadrimestral.

[2] En realitat, tot i que no es pot apreciar en el gràfic, un percentatge inferior a l’1% viu, a l’inici del període, en pis compartit/residència.

[3] Les dades del clúster 3 i 4 han de prendre’s com a orientatives. La mostra és massa petita per arribar a conclusions vàlides.

