



Tardor 2013

## Institucions i ciutadania: una relació en crisi <sup>1</sup>

### Lucía Medina

Doctora en Ciència política i investigadora a l'Institut de Ciències Polítiques i Socials-Universitat Autònoma de Barcelona

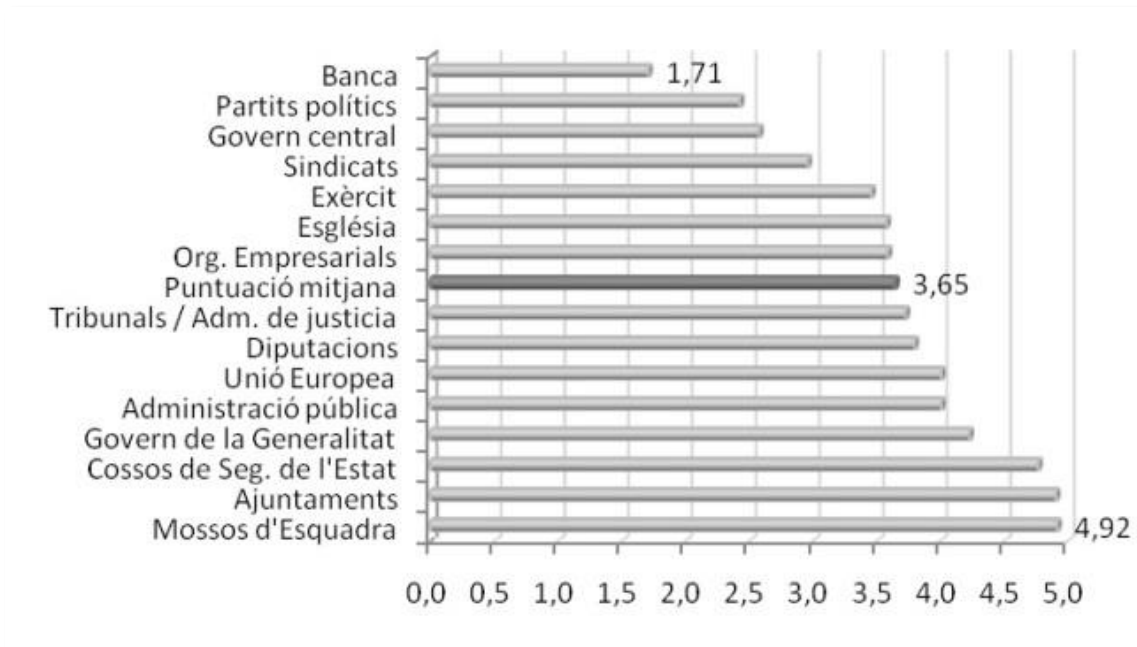
La valoració recent que fa la població catalana de les institucions arriba a les seves cotes més baixes, tal i com es desprèn de la seva evolució des de l'any 1991 en els sondejos de l'Institut de Ciències Polítiques i Socials. Les institucions suspensen sense excepcions i algunes ho fan de llarg. I aquesta avaluació negativa no només es refereix a les institucions públiques sinó que també s'estén als seus actors principals, els partits, i a d'altres organitzacions amb un paper social, econòmic i polític destacat, com per exemple, les organitzacions empresarials, els sindicats o l'Església.

Quan s'examina la seva valoració de forma conjunta, s'observa que obtenen una puntuació mitjana de 3,65, molt per sota del 5 que significaria un aprovat. Per sobre d'aquesta puntuació se situen els tribunals i l'administració de justícia (3,73), les diputacions (3,80), la Unió Europea (4,01), l'administració pública (4,01), el Govern de la Generalitat (4,23), les forces i els cossos de seguretat de l'Estat (4,77), els ajuntaments (4,91) i els mossos d'esquadra (4,92). I per sota es col·loquen les organitzacions empresarials (3,59), l'església catòlica (3,58), l'exèrcit (3,46), els sindicats (2,96), el Govern central (2,58), els partits polítics (2,43) i la banca (1,71). Es tracta d'unes valoracions negatives sense precedents.





Gràfic 1. Valoració de les institucions i dels actors polítics  
Puntuacions mitjanes en una escala de 0 a 10 (desembre 2012)



Font: Sondeig d'Opinió de l'ICPS, 2012

Aquest descrèdit de les institucions i dels seus actors corre paral·lel al descontentament per la situació econòmica i política a Espanya i Catalunya, i a la insatisfacció pel funcionament de la democràcia. Des que va començar la crisi econòmica no ha parat de créixer la percepció que les coses no van bé. Si el novembre de 2007 només un 34% dels catalans creia que la situació política a Espanya i Catalunya era dolenta o molt dolenta, el desembre de 2012 aquest convenciment es dispara fins arribar al 63% en el cas de Catalunya i al 80% pel que fa a Espanya. El mateix passa amb la valoració de l'economia: el 2007 la meitat de les persones entrevistades veia com dolenta o molt dolenta la situació econòmica d'Espanya (47%) i de Catalunya (51%), però cinc anys després la sensació n'augmenta fins arribar al 90 i el 85%, respectivament.

De la mateixa manera, el descontentament afecta la satisfacció amb el funcionament de la democràcia que es converteix en una insatisfacció aclaparadora: el 2007 tan sols s'hi mostrava insatisfet el 37% de la població, però el 2012 aquesta proporció arriba a màxims desconeguts, en situar-se en el 76%.

Sens dubte es tracta de xifres preocupants. La crisi econòmica i la creença que el seus costos i els de les polítiques que s'estan aplicant sempre recauen sobre el ciutadà del carrer, mina la confiança de la població en els poders públics i augmenta la seva malfiança cap a entitats com la banca. La impressió d'injustícia i d'impunitat amb què s'observa el reguitzell de casos de corrupció que apareixen als mitjans i la percepció de l'existència d'una connivència entre les





diferents instàncies de poder polítiques i econòmiques per a la defensa dels interessos d'uns quants, les elits, agreugen aquest malestar.

La ciutadania sent que els governs no responen adequadament a les seves demandes i que tampoc no rendeixen comptes de les decisions que prenen i de les polítiques que duen a terme. Com a correlat, s'estén llavors l'opinió d'una democràcia deficient, que no funciona com ho hauria de fer.

Cal tenir en compte, però, que no tots els ciutadans valoren les institucions i els actors polítics de la mateixa manera. És a dir, aquestes avaluacions estan tenyides per la ideologia i el partidisme. Així, les persones entrevistades que declaren les seves simpaties cap a CiU puntuen millor el Govern de la Generalitat (5,98), i les que se senten properes al PP aproven el Govern central (5,02). I de forma semblant, els enquestats que se situen a la dreta de l'eix ideològic jutgen millor l'exèrcit (5,47) que els d'esquerra (2,56).

Però a banda d'aquestes diferències, el més rellevant és que des que es van deixar sentir el efectes de la crisi econòmica, totes les valoracions de les institucions i dels actors considerats han empitjorat de forma abrupta. A les puntuacions ja de per si mateix baixes que la ciutadania els atorga, símptoma d'una desafecció institucional tradicionalment elevada, s'hi afegeix el descontentament per la seva gestió recent.

Així, malgrat que tant en el cas del Govern de la Generalitat, però sobretot pel que fa al Govern central s'observen fluctuacions en la seva popularitat des que comença la sèrie històrica de sondejos, a partir de novembre de 2008 s'aprecia una caiguda constant en les seves puntuacions. El Govern de la Generalitat suspèn per primera vegada el 2011, i la valoració del Govern central comença a enfonsar-se sense fre fins arribar a una puntuació mitjana de 2,58 al desembre de 2012 (veure conjunt de gràfics 2).

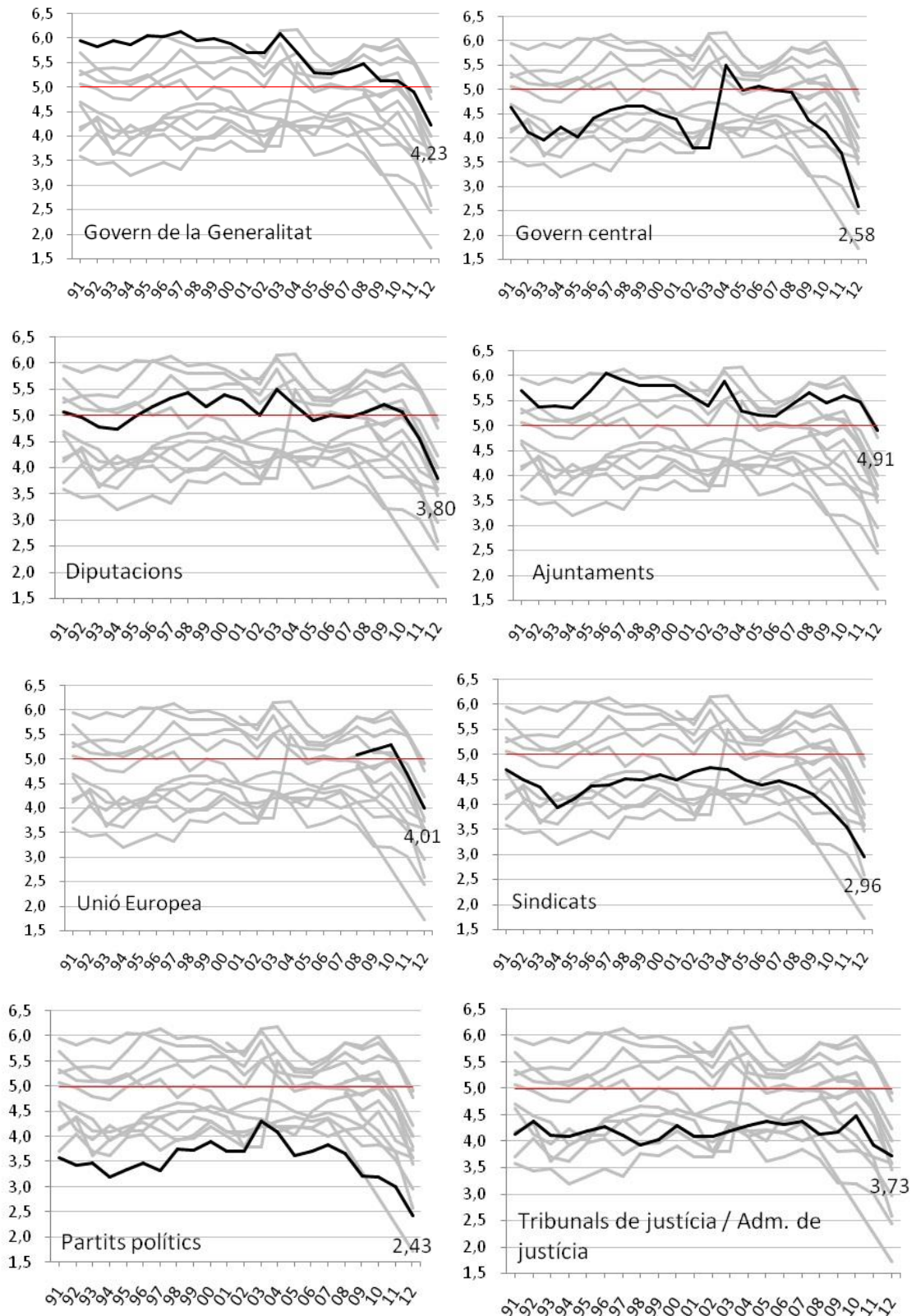
Fins i tot institucions normalment ben valorades com els ajuntaments suspensen, i el mateix passa amb els mossos d'esquadra i les forces i cossos de seguretat de l'Estat, que fins el 2012 sempre aprovaven. El descontentament s'encomana a la Unió Europea, l'administració pública, les diputacions, i els tribunals i l'administració de justícia, que reben valoracions inusualment baixes. La tendència positiva dels darrers anys en les avaluacions de l'exèrcit es trenca i l'església catòlica continua la seva davallada en l'opinió pública.

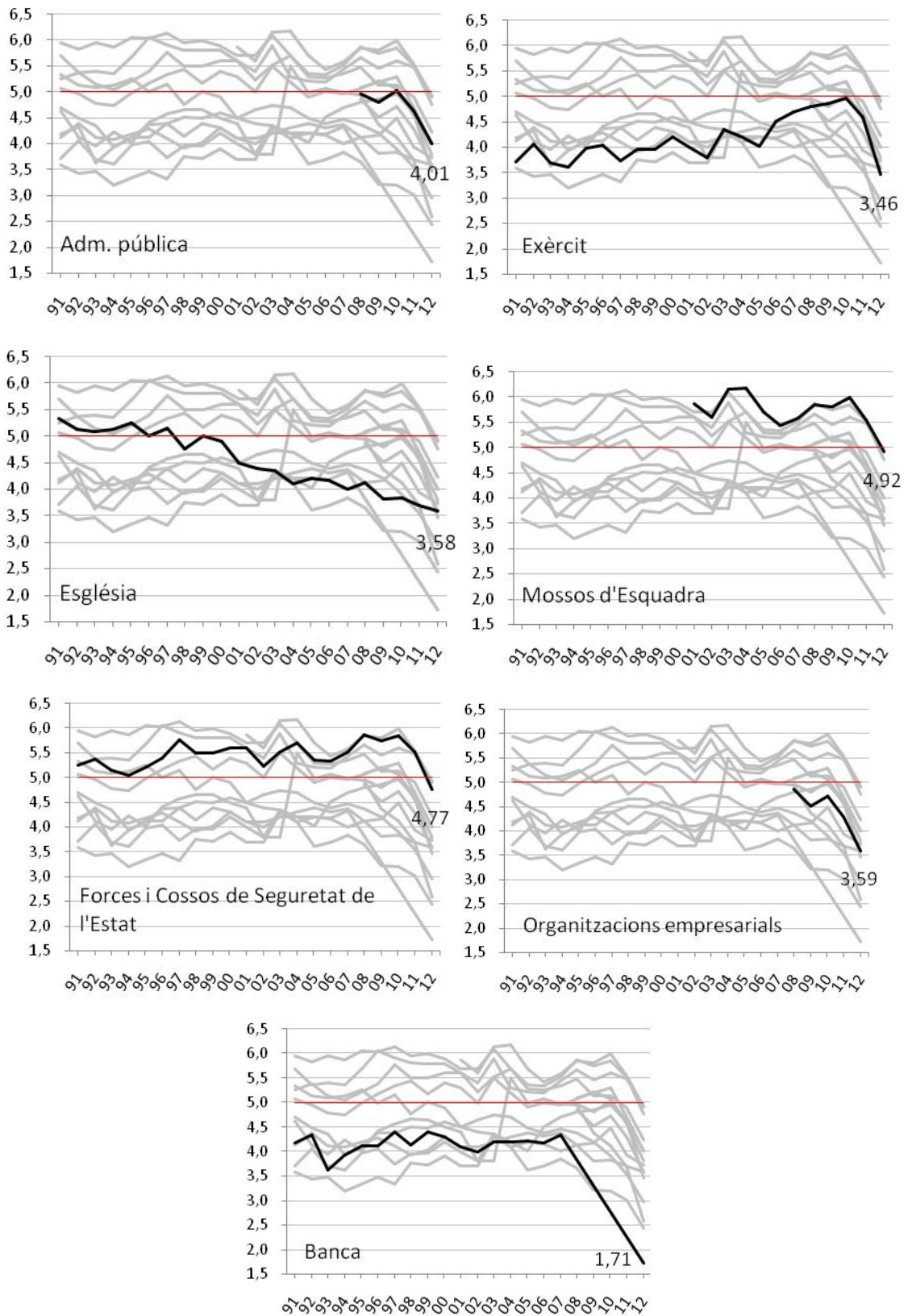
Tanmateix, les puntuacions més exigües corresponen als protagonistes del procés polític. La ja pobre consideració dels partits polítics s'accentua, i a partir de 2008 decau ininterrompudament fins arribar a mínims històrics. Aquesta tendència és similar a la que experimenten les organitzacions empresarials, però sobretot els sindicats, incapaços de generar confiança en la seva tasca de defensa dels treballadors i d'exercir la seva influència a fi de buscar solucions contra l'atur. Per últim, la banca es converteix en l'entitat més impopular en un clar reflex de com s'han acollit entre l'opinió pública l'actuació de les entitats financeres durant la crisi i els ajuts procedents de l'erari públic que han rebut a fi de recapitalitzar-se.





Gràfic 2. Evolució de la valoració de les institucions i dels actors polítics (1991-2012)





La línia vermella indica la puntuació que suposaria un aprovat: el 5. Font: Sondeig d'Opinió de l'ICPS, 2012





Arribat aquest punt, sorgeix la pregunta si la situació creada fa perillar la democràcia. En principi sembla que no. La proporció de persones que continuen pensant que la democràcia es preferible a qualsevol altra forma de govern segueix essent elevada i se situa en el 88%. Haurem d'estar alerta, però, a l'evolució d'aquest indicador o a d'altres que ens informin sobre el nivell de legitimitat amb què compta la democràcia.

Però potser l'element més rellevant no sigui el de la fermesa democràtica com el de la possibilitat d'un esclat de la conflictivitat, si s'atén al creixement del descontentament polític i social, combinat amb un augment del volum de persones que declaren que la política els interessa molt o bastant, i que no ha deixat de créixer des de 2007 fins arribar a representar el 47% de la població el 2012. De fet, els més interessats en la política són els que més malvien de les institucions. Apareix així, un col·lectiu força important de ciutadans atents al que passa a l'esfera pública, crítics amb l'actuació de les institucions i d'altres actors polítics, i per tant més susceptibles de mobilitzar-se o ser mobilitzats, i de recórrer a la protesta.

La implicació política de la ciutadania s'entén com a un element que incideix positivament en la qualitat de la democràcia. Però la situació es complica quan la participació adopta la forma de contestació i les demandes ciutadanes no troben un acomodatament en el sistema. En aquest escenari el potencial per al conflicte és molt més gran, i la responsabilitat de les elits polítiques també més necessària.

---

### Notes

Aquest article és un extracte de *Les institucions en el punt de mira*, publicat a la col·lecció Quaderns de l'ICPS. [Consultar text sencer](#)

